

LA ROTLLANA

MEMORIA ANUAL 2023



02 BIENVENIDA

03 ODS

04 DATOS GENERALES

07 Introducción

08 Casal Diario

09 Esplai de Fin de Semana

10 Actividades de Vacaciones

11 Casal de Verano

12 Trabajo en Redes

15 Introducción

16 Ràdio Pangea Rotllana

16 Aula Estudio

17 Intercambio a Portugal

17 Actividades de Vacaciones

18 Grupo de Adolescentes

19 Clubs Juveniles

23 Introducción

24 Liga de Barrios Pangea

24 Escuela de Korfbal

25 Aps Formación

26 Poldi's Eleven

27 Breaking Barriers

27 Champions

27 Australia

28 Gender Action Plan

28 Change Maker

28 Grupo de Vecinas

31 Introducción

32 Connecting Youth

33 Intercambio Jordania - Macedonia Norte

33 Esc - Team Heso

34 Kantina Solidaria

34 Training Equality In Network

35 Mozambique

35 Escuela de Gumal

36 Testimonios Internacionales

39 Introducción

40 Zing

40 Ocell De Foc

41 L'Estiu És Teu

42 Concurso de Música de Badalona

43 Estiu Cultural a La Plaça

44 Voluntariado

45 EQUIP PROFESSIONAL

REDES CON ENTIDADES

47 Pequeñas y medianas ONG

47 European Networking

47 Soporte Institucional

48 Common Goal

48 Xeasc

48 Fundación Roca I Pi

49 REDES SOCIALES

51 DATOS ECONÓMICOS

53 DESPEDIDA

54 PARTNERS





Estimados/as,

Os presentamos en este documento la parte escrita de la nuestra memoria del año 2023, porque la parte vivencial la llevaremos nosotros, con los buenos recuerdos de las actividades y las bonitas experiencias compartidas y vividas durante este año, a lo largo de nuestra vida.

No siempre los caminos a recorrer son fáciles, aunque el hecho de estar comprometidos/as con nuestras vecinas y vecinos hace que las ilusiones y la buena voluntad de las personas hagan posible sacar algunos de los guijarros que pretenden tropezar y distanciarnos de nuestra finalidad: Hacer posible que las personas sean algo más felices gracias a su voluntad personal.

Las voluntarias/os y los profesionales deseamos que la nuestra contribución haya servido, porque niños, adolescentes, jóvenes, seniors, abuelos y sus familias de nuestro barrio, de nuestra ciudad hayan podido alcanzar en sus caminos, al menos, algo de felicidad en sus vidas.

Queremos darles las gracias por su apoyo, reconocimiento y acompañamiento a todas esas personas, socios y socios, Fundaciones Privadas e Instituciones Públicas que han confiado en los objetivos de nuestro proyecto hecho con y para la gente del barrio... gente de la ciudad.

Un abrazo muy fuerte a todos vosotros.

"Gent de barri..., gent de ciutat."

"Todo pasa y todo queda,
pero lo nuestro es pasar,
pasar haciendo caminos,
caminos sobre el mar"

(Antonio Machado , de Proverbios y Cantares.)

Daniel Arellano

Administrador de la Rotllana

Los objetivos de desarrollo sostenible de las Naciones Unidas ODS han sido hacer de nuestra misión sociocomunitaria en la búsqueda y cumplimiento de la nuestra misión asociativa. Algunos objetivos por naturaleza han sido prioritarios como; contribuir a la “educación de calidad”, promover “reducir las desigualdades”, y fomentar “salud y bienestar” comunitarios. Y este año más que nunca, destacar nuestro compromiso para “la igualdad de género”. De forma más transversal también hemos apostado por empezar a plantearnos de ?? la nuestra aportación a tener “una ciudad más sostenible”, concienciarnos sobre “la acción por el clima”. Este año hemos incrementado las nuestras colaboraciones con otras entidades para hacer las nuestras pequeñas aportaciones para el “fin de la pobreza” y también para contribuir a la “paz, justicia e instituciones solidas”. Y volviendo a los grandes compromisos del 2023 la nuestra “alianza para conseguir los objetivos del desarrollo sostenible” con otras entidades, círculos y redes.



Dejamos atrás un año donde hemos constatado la consolidación de la participación en las actividades que realiza y ofrece la Rotllana, tanto para el nombre de los participantes que aumenta respecto al año pasado, como también en relación con los proyectos llevados a cabo. Esta es una fecha con relativa importancia porque en los años pasados hemos estado más interesados como asociación, en la mejora de la calidad y no tanto en la cantidad de la participación y los proyectos. Aunque aspiramos a llegar al máximo de gente posible. Mantenemos una línea para tener participantes y no consumidores, para empoderar, para ser y formar parte de redes y proyectos conjuntos, y consideramos que poco a poco iremos avanzando de forma sensible hacia ese paradigma. La satisfacción conseguida gracias al compromiso e implicación de todos y todas los que interaccionan con la Rotllana. El equipo voluntario y profesional con su dedicación, la junta directiva con su altruismo, los participantes con su motivación y aportación de energía, y todas las instituciones y organizaciones que han contribuido a obtener estos resultados.





Mi hijo forma parte de l'esplai desde que llegamos al barrio, la Rotllana nos recibió con los brazos abiertos y el equipo profesional nos ha dado soporte dando respuesta a las nuestras necesidades y demandas. Se encuentran en un ambiente seguro, se divierten y al mismo tiempo aprenden de manera lúdica y se pueden relacionar con otros niños. Se sienten como en casa y saben que año tras año se reencontrarán con los amigos del esplai.

Sonia de Peon Salamanca, madre de un participante.





INTRODUCCIÓN

A lo largo de este último año de la sección infantil trabajamos para ofrecer una amplia propuesta educativa de ocio a los barrios de Llefà y la Salut de Badalona. Nuestra apuesta en la educación no formal se va basar en un amplio abanico de actividades con los cuales los niños van a disfrutar, van a tener oportunidades para desarrollar sus inquietudes, y va poder vivir nuevas experiencias en grupo. Una parte fundamental de la tarea pedagógica del centro del esplai consistió en fomentar la participación de las familias en las actividades de ocio educativo con sus niños, y la utilización de dinámicas totalmente inclusivas en los grupos de niños y niñas, para promover que la inclusión social y la diversidad fueran juntos. Además de reforzar los espacios de grupo como entornos de experiencias y vivencias de aprendizaje en sociedad, hemos hecho un gran esfuerzo por dar la máxima respuesta personalizada a los niños participantes, fomentando desde los diferentes puntos de partida personales, valores, hábitos sociales y la autonomía personal.

El impacto que la sección infantil ha tenido durante el último año se visualizó especialmente en dos aspectos vinculados entre ellos; el grado de cooperación con los centros educativos y otros agentes sociales, y la atención especialmente prestada a los niños en situaciones de vulnerabilidad. Precisamente el número de niños en riesgo de exclusión social está creciendo cada vez más en nuestro entorno de intervención, y se convierte en un colectivo si no mayoritaria, si muy amplio. Esta realidad social nos motiva como organización a incrementar nuestra respuesta desde la sección infantil, incrementando proyectos e incrementando el número de niños que atendemos. A pesar de todos nuestros esfuerzos, somos conscientes de que nos quedamos muy lejos de responder a la cantidad de niños que necesitan atención socioeducativa urgente en nuestro entorno, pero sí pudimos ampliar significativamente el número de niños atendidos y al mismo tiempo nuestra oferta.

PROYECTOS Y PARTICIPANTES



CASAL DIARIO



ESPLAI DE FIN DE SEMANA



ACTIVIDADES DE VACACIONES



CASAL DE VERANO



CASAL DIARIO

El Casal Diari ha sido un proyecto consolidado en los barrios Llefà - La Salut que ha dado respuesta educativa durante los días laborales de la semana (de lunes a viernes por la tarde) durante los meses de enero a diciembre, a excepción de los períodos de vacaciones escolares.

Durante el año se pudo ofrecer una amplia gama de actividades de calidad, potenciando la diversidad de propuestas educativas. El juego en sus diversas vertientes, como herramienta de aprendizaje, ha sido uno de los principales instrumentos con los que se trabajó en el Casal Diario. El hecho de mantener un contacto estable y diario con los niños y niñas de las diferentes escuelas del barrio y en colaboración con sus familias también involucradas en el proyecto, nos ayudó a desarrollar nuestra tarea educativa desde la educación en el ocio después del horario escolar.

Propusimos entornos adaptados y seguros para los niños donde tuvieron la oportunidad de crecer de manera autónoma,

en entornos seguros y sin prejuicios, poniendo en acción el desarrollo de su personalidad y habilidades. A petición de las familias, este año se han llevado a cabo diferentes actividades dentro de la escuela Baldiri Reixac, actividades que potenciaron la socialización de los participantes a partir de actividades motoras, lúdicas, deportivas y artísticas diversas.

A través de las actividades y actuaciones que se llevaron a cabo en el Casal Diario los niños pudieron reforzar diversos aspectos de su personalidad como la autoestima, facilitando el conocimiento y la asimilación del mundo real que los rodea, integrándose de una manera consciente y crítica en un momento de encuentro entre iguales favoreciendo así su socialización. Se pretendía transmitir una formación integral óptima que permitiera al niño desarrollar todo un conjunto de conocimientos, valores y actitudes que potenciaran los aspectos humanos de la persona en sí misma.

ESPLAI DE FIN DE SEMANA

El Esplai de Fin de Semana ha funcionado para los niños del barrio dos sábados al mes por la tarde, durante los meses de enero a diciembre. Esta ha sido una propuesta impulsada por el equipo de monitores y monitores voluntarios del Esplai Chiribiripum, que tuvo como objetivo llevar a cabo diversas actividades y dinámicas durante el tiempo de ocio de los fines de semana. Los sábados han sido días idóneos para realizar salidas y actividades de gran formato que no se pueden realizar en días laborables. Esta oportunidad nos favoreció para diseñar dinámicas y propuestas diferentes para poder trabajar valores importantes para la vida en comunidad de los niños, y para el arraigo positivo de la canalla en su entorno.

Se trabajó desde un ambiente inclusivo dentro de un proyecto que tuvo en cuenta la atención a la diversidad, promoviendo la igualdad, y el acceso a las oportunidades,

apostando por iniciativas abiertas a todos, evitando que las diferentes circunstancias personales, sociales y/o económicas fueran motivo de exclusión. La participación de las familias en el esplai del fin de semana supuso una experiencia enriquecedora para el equipo de monitores y monitores, ya que nos ayudó a entender el contexto familiar de cada participante y al mismo tiempo conocer un poco más a los niños.

En general, obtuvimos una buena respuesta por parte de las madres, padres y familias, y esto impulsó un mayor grado de reconocimiento de nuestro trabajo educativo. Desde el esplai fin de semana valoramos que contribuyeron a mejorar los lazos familiares en su conexión con el crecimiento personal del niño a partir de su socialización.





ACTIVIDADES DE VACACIONES

NAVIDAD

El Casal de Invierno, dentro del programa "Barri en Rotllana. Barri para todos." se desarrolló durante las vacaciones de Navidad gracias a la buena acogida de las familias y los participantes. Se valoró positivamente la realización de actividades en tiempo de vacaciones escolares, ya que permite conciliar la vida laboral y familiar. Se ha velado por proporcionar espacios de relación de ocio educativo, ofreciendo diversas actividades pensadas para todos los niños, lejos del ambiente de consumo de la Navidad. Se desarrollaron actividades según las necesidades e intereses de los niños facilitando escenarios de actividades pensadas para ellos, donde se sintieron seguros y acogidos. Como se trataba de un período de vacaciones que acogió a un grupo más reducido de participantes, en proporción a los participantes de verano, nos permitió la oportunidad de cohesionar mejor a los grupos y proporcionar una experiencia educativa más intensa y con más atención individualizada.

PRIMAVERA

El Casal de primavera tuvo lugar durante las vacaciones escolares del mes de abril, dentro del programa "Barri en Rotllana. Barri para todos." Fue una oferta educativa que llegó a todos los niños y familias del barrio, y que les permitió una alternativa durante el período de vacaciones en horas de la mañana y de la tarde. El casal disfrutó de actividades y dinámicas entretenidas dentro de un espacio de convivencia y aprendizaje, entre niños y niñas de diferentes edades de diferentes centros educativos del entorno. Aunque fue un proyecto de corta duración supuso un acontecimiento imprescindible que permitió a las familias poder ofrecer a los hijos y las hijas una alternativa de ocio, ofreciéndoles tiempo libre de calidad junto con un equipo de monitores y monitoras incluidos con su educación. Como es habitual se hizo uso de los espacios de la escuela Antoni Botey que nos facilitaba la organización de las actividades y de los participantes.

CASAL DE VERANO

El casal de verano fue una de las propuestas para la canalla que más participantes reunió durante el 2023. Las familias y los niños del barrio esperamos un año más con mucha motivación la llegada de los matrimonios. El año pasado pudimos ampliar la oferta un mes más y, por lo tanto, hacer dos meses de casales en julio y agosto. Los casales respondieron a la imperiosa necesidad de muchas familias de atender a sus hijos e hijas para conciliar su vida laboral, y en otros casos fueron la oportunidad de que las familias con menos recursos pudieran ofrecer una buena opción de vacaciones a sus hijos e hijas. Los casales de verano proporcionaron a los participantes antes que nada diversión a partir de dinámicas con grupos de iguales, pero también actividades de ocio cultural como las salidas o el contacto con la naturaleza, actividades que solo se podían realizar durante la época de verano. Pero las casas también fueron propuestas educativas de ocio de calidad organizadas desde una metodología y contenidos llenos de valores.

Durante los casales nos planteamos dos grandes objetivos que se han superado con éxito. Una de ellas fue hacer casales totalmente inclusivos, que abordaran la importancia de plantear un tiempo de ocio para todos, superando todas las barreras que pudieran limitar la participación de todos los niños o niñas por cualquier circunstancia. El segundo objetivo se orientó a lograr que la diversidad cultural presente en el barrio tuviera reflejo en el colectivo general de participantes. Tanto un objetivo como el otro se lograron principalmente gracias a la preparación con tiempo de los hogares, y la formación de un buen equipo de monitores y monitores motivados y comprometidos con el proyecto.

El esfuerzo por involucrar a las familias en las pautas y objetivos educativos que proponían los casales fue muy importante, con el fin de mejorar el impacto de los contenidos y el trabajo en valores, con el resultado final del cual quedaron muy satisfechos.

ESCANEA ME

NOTÍCIA A
TV BDN





TRABAJO EN RED

Durante el último año hemos incrementado más que nunca el trabajo en red con las escuelas del entorno, tanto en el barrio de Llefà como en el barrio de la Salut. Este planteamiento se convirtió en uno de los ejes transversales de todos los proyectos que hemos realizado dentro de la sección infantil. El principal objetivo fue tejer una cooperación más estrecha entre las escuelas y el centro de esplai, canalizada en las colaboraciones entre el profesorado y las direcciones con las monitores y monitores de esplai. Esta labor conjunta nos facilitó el acceso a la participación de nuevos niños, ya que los centros escolares nos derivaron una parte importante de los participantes en la mayoría de los proyectos. Los centros educativos nos abrieron las puertas, ofreciéndonos sus equipos, lo que mejoró cualitativamente las condiciones de los proyectos durante el curso escolar con el Casal Diari y durante los hogares en los diferentes períodos de vacaciones escolares. También desde las escuelas nos ayudaron mucho a dar a conocer la nuestra

labor educativa difundiendo las diferentes propuestas que desarrollamos en el barrio o que llevamos a cabo en otros centros escolares del entorno. La colaboración recibida por parte de las familias en las escuelas, también contribuyó a darnos el apoyo necesario para llegar a consolidar nuestro proyecto en los centros educativos. El trabajo en red durante este año no sólo supuso un trabajo conjunto con los centros escolares sino que también hay que sumar el trabajo de coordinación con las diferentes secciones de la Rotllana. A lo largo del 2023 hemos conseguido hacer un gran trabajo de cohesión y cooperación entre los equipos educativos de las diferentes secciones de la Rotllana, llevando a cabo actividades conjuntas, con el objetivo de conseguir una dimensión más intergeneracional en las actividades infantiles.

Con el apoyo de "Barri en Rotllana. Barrio para todos".



*SECCIÓ JUVENIL

LA ROTLLANA

La nuestra experiència con la associació la Rotllana y en concreto con el Grupo de adolescentes es muy positiva. Ha permitido a mi hija relacionarse con otros adolescentes del barrio, participar a actividades con otras entidades, hacer acciones para mejorar la comunidad, viajar y conocer la experiencia de otros adolescentes de Europa, etc. Muy agradecidos a la función que realizan con los niños, los jóvenes y la comunidad en Badalona y especialmente en el barrio de la Salut.

Rosario Pérez Damián - Madre de participante del grupo de adolescentes



INTRODUCCIÓN

El 2023 ha sido un año de asentamiento y de resonancia para la sección juvenil. A pesar de las condiciones en las que se nos negó el tercer piso de la casa de jóvenes de Ricard Strauss, situación por la que perdimos un espacio polivalente donde desarrollar las actividades, no ha sido un descenso en la misión de ofrecer propuestas y trabajar con nuestros grupos. La finalización del programa de Institutos Abiertos reactivó un proyecto que existía desde hace años en los institutos, los llamados Clubes Juvenil. Con esta apuesta no sólo recuperamos las intervenciones más importantes de la etapa anterior sino que volvimos a una filosofía más asociativa y de impacto comunitario. Como entidad no queríamos perder este contacto y el esfuerzo que habíamos creado con los adolescentes y jóvenes de los colegios, por eso hicimos un gran esfuerzo y apuesta por el equipo de dinamización. Distribuidos en 6 institutos de la Salud, Llefià y la Mina continuamos con las actividades

extraescolares socioeducativas, sociodeportivas y socioculturales. Además, hicimos un gran paso cualitativo y presentamos un proyecto de Aprendizaje y Servicio en cada centro. Este tipo de actividad nos permitió concienciar a los jóvenes, haciéndolos partícipes de todo el proceso, convergiendo más con otros grupos y colectivos de la ciudad a la vez que ofrecían un servicio a la comunidad. Nuestro impacto y llegada a jóvenes en el margen de los institutos se vio ligeramente reducido porque los proyectos de ACT JOVE se han modificado para priorizar la atención y fuerzas del equipo profesional con las personas participantes; las tardes de los viernes en el Escorxador se transformaron en un grupo de jóvenes de APS que llevaban a cabo las actividades abiertas por otros grupos en uno de los centros educativos y la sala de estudio que se ofrecía en diferentes centros se ha unificado al casal de jóvenes, como espacio de apoyo y refuerzo socioeducativo.

PROYECTOS Y PARTICIPANTES

102

RÀDIO PANGEA

68

AULA ESTUDIO

3

TRAINING A PORTUGAL

40

GRUPO DE ADOLESCENTES

30

INTERCAMBIO A PORTUGAL

20

CASAL DE PRIMAVERA

700

CLUBS JUVENILES

RADIO PANGEA ROTLLANA



2023 ha sido un año de novedades en la radio. Hemos sido entidad anfitriona del V Congreso de Servicios Básicos y Especializados de Cataluña (CSSBE) siendo conductores a través de un podcast on-air. En este acto, que reunió a profesionales del ámbito socioeducativo con el objetivo de abordar temas de actualidad y hablar de herramientas de transformación, desde La Rotllana colaboramos presentando el acto con jóvenes y participantes de la radio de la entidad, además de proporcionar el material y apoyo radiofónico y la plataforma para hacer la difusión. Por otro lado, se ha logrado facilitar la escucha y al mismo tiempo subir las reproducciones de los podcasts a través de la conocida plataforma Spotify. Se ha creado un nuevo programa de jóvenes entre institutos, uno de emprendimiento llevado por mujeres, uno de European Solidarity Corps llevado por las personas voluntarias de la entidad, y el podcast transversal de la entidad donde se comparten entrevistas y visitas especiales a La Rotllana. Además, tres personas de la entidad pudieron participar en un training course en Portugal donde el eje principal era la radio como herramienta comunitaria.

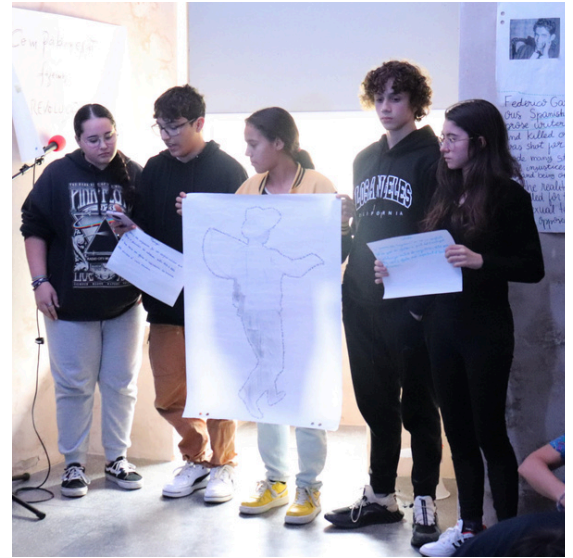
AULA ESTUDIO

Este ha sido uno de los proyectos con más necesidad y demanda por parte de las familias y centros educativos, pero que desafortunadamente ha tenido menos voluntarios y voluntarias apoyándolo. Uno de los objetivos que hemos querido destacar y hacer entender ha sido el hecho de ir más allá de un espacio donde sólo la nota numérica fuera la razón de la derivación y de la asistencia. Por eso, hemos trabajado y reforzado los hábitos y competencias de estudio, dando una buena acogida a los recién llegados y a los participantes más vulnerables. Y lo que es más importante, hemos ayudado a descubrir la vocación y la motivación de las personas beneficiarias en un entorno en el que el fracaso escolar sigue aumentando y las dificultades para aprender han surgido aún más. La sala de estudio se ha beneficiado de la donación de 19 ordenadores por parte de la empresa eDreams que han facilitado el trabajo y la accesibilidad para todos. Finalmente, hemos tenido que suspender la parte de dinámicas de media hora, manteniendo sólo el espacio de apoyo básico y se ha trabajado para dar un acompañamiento a las 68 familias que han pasado por este espacio.



INTERCAMBIO A PORTUGAL

For Future Life ha sido el nombre del Youth Exchange Erasmus+ en el que han participado 30 jóvenes, 12 de los grupos de adolescentes de La Rotllana. Durante los días 16 y 22 de octubre, en Castelo de Vide, Portugal, el grupo acompañado por dos educadores de la entidad, han podido compartir con jóvenes de Finlandia y de Portugal la experiencia de un intercambio. La temática principal de "citizenship", ha permitido a los adolescentes reflexionar sobre la ciudadanía, lo que es el hogar, lo que sabemos de nuestro entorno y de personas importantes que han luchado por los derechos a lo largo de la historia. El grupo ha podido compartir la cultura y tradiciones de Badalona en la noche intercultural, se han involucrado positivamente en la creación de actividades culturales en el museo de la ciudad como; una canción, un mural y un cuento ilustrado. Ha sido para muchos la primera vez conviviendo, profundizando en inglés, trabajando desde la educación no formal los valores que permiten fomentar tanto el espíritu crítico como el trabajo en equipo. Con esta actividad extraordinaria, el grupo de adolescentes se ha motivado más en la entidad y cohesionado más entre sí.



CASAL DE PRIMAVERA

Durante las vacaciones de Semana Santa ha tenido lugar el casal de primavera para adolescentes que ha acogido a 20 participantes de diferentes institutos entre 12 y 15 años. Durante cuatro días, el grupo ha disfrutado de actividades en la naturaleza y actividades como una mañana de ludoteca y ajedrez, una gymkhana realizada por el grupo de Aprendizaje y Servicio de actividades abiertas en el parque de Can Solei y Ca l'Arnús, entre otros. Con este tipo de actividad hemos dado un paso más a la hora de converger diferentes grupos de adolescentes y jóvenes con un mismo objetivo; hacer comunidad y conocerse más entre los participantes de la entidad de la que forman parte y reforzar los vínculos existentes.



ACTIVIDADES DE VACACIONES

TRAINING PORTUGAL

Del 23 al 31 de marzo, tres mujeres con presencia en la Radio Pangea Rotllana han participado en el Training Course "By the waves of digital" en Castelo de Vide, Portugal, con temática principal sobre la radio en línea. Ha sido una semana llena de actividades, dinámicas y talleres interculturales y radiofónicos



en las que la coordinadora de la sección, y dos empresarias de Unión Segundas Oportunidades, han compartido su experiencia en la radio y han aprendido de otras más consolidadas y profesionales. Gracias a este proyecto, la entidad ha podido crecer, ha aumentado su trabajo en red y los participantes han intercambiado motivación y herramientas para emplear en el proyecto.

GRUPOS DE ADOLESCENTES

Este año, con el grupo de adolescentes se ha querido aumentar la oferta de actividades desde muchos ámbitos y colaboraciones de la misma manera que hemos fomentado más el asociacionismo y hemos iniciado una nueva dinámica del uso de los teléfonos móviles durante las actividades. Uno de los objetivos ha sido mostrar la amplitud y diversidad de la comunidad, por lo tanto, se han planeado actividades conjuntas como; un Bingo y baile intergeneracionales con las mujeres de zumba, un taller con material reciclado de la mano de las mujeres de Unión Segundas Oportunidades, un taller sobre recursos contra la violencia machista y una marcha el 8 de marzo junto con la Federación de Mujeres de Badalona, una gymkhana adaptada que ha preparado el grupo de adolescentes para personas con diversidad funcional de la Fundación Badalona Capaç, que otro día nos han enseñado el procedimiento de serigrafía con el

diseños y camisetas del grupo, y dos actividades infantiles en colaboración con las fiestas de barrio que han organizado las asociaciones vecinales, entre otras. Además, al regresar de vacaciones, una quincena de adolescentes ha generado un nuevo grupo (ADOS1) gracias al trabajo del equipo educativo durante el casal de verano que ha hecho que de alguna manera estén cómodos y quieran continuar en proyectos de la entidad, llegando de esta manera a 30 jóvenes y más familias. Este nuevo y poderoso grupo se ha encargado de toda la preparación y realización del *Túnel del Terror* con el tema de este año, "sequía", donde más de 200 familias y participantes han podido entrar. Para finalizar, en otoño, un mix de adolescentes de ambos grupos han participado en un intercambio juvenil donde se han reforzado los vínculos entre ellos, con las personas referentes, así como su motivación en el grupo.



Durante el año 2023, el proyecto Clubs Juvenils a Secundària, ha dado la oportunidad de participar en diferentes actividades organizadas y así desarrollar sus intereses a cientos de adolescentes y jóvenes del entorno. La gran apuesta que hemos querido desarrollar desde la organización, ha sido el desarrollo de propuestas basadas en la metodología aprendizaje-servicio (APS). La razón es que este método implica que los jóvenes cubran las carencias que presenta el entorno, a la vez que capacita a los jóvenes para

los mismos jóvenes aportándoles herramientas y conocimientos sobre un tema que les interesa y motiva. Creemos que este hecho tiene mucho valor a la hora de formar jóvenes críticos y con iniciativa, hecho fundamental para mejorar nuestra sociedad a través de la participación ciudadana. Además, también hemos ofrecido durante todo el año diferentes actividades de ocio de todo tipo. La participación en grupos estables del programa, ha superado los 500 jóvenes semanales, y la participación puntual los 1.500.

ENRIC BORRÀS

El programa del Club Juvenil ha dado buenos frutos en este centro. En primer lugar, mencionamos que la participación en el centro fue progresando con el paso de los meses, comenzando en 2023 con 54 participantes y terminando con un total de 108. El año llegó a tener un total de 11 propuestas: Korfball, Fútbol (mixto infantil, mixto cadete y femenino), Gimnasia, Voleibol, Dibujo, Bádminton, KPop, Baile Urbano y APS "Listen to Me". El impacto que tuvo en la comunidad educativa es notable, ya que se ha notado por parte de los alumnos del centro un cierto reconocimiento del programa, y además los profesores recurrieron a este cuando lo vieron conveniente.



PAU CASALS

El instituto Pau Casals es uno de los institutos que ha hecho posible que el proyecto Clubs Juvenils sea posible y así se han beneficiado sus alumnos con todas las actividades como: fútbol femenino y fútbol mixto. Pero además en este centro se han hecho actividades que no se han hecho en otros institutos como el baloncesto, el teatro y la danza urbana (actividad autogestionada por los participantes) acogiendo así a participantes de todo el proyecto. Y, para finalizar, hay que destacar el APS "Todos somos BDN, todos somos mayores" que ha tenido su sede en el instituto Pau Casals y que consiste en que los participantes planifiquen y dinamizen actividades para personas mayores completando así un intercambio intergeneracional.

TURÓ D'EN CARITG

El Turó d'en Caritg ha mejorado la participación de forma constante en las actividades propuestas, no sólo las que tenían lugar en el centro, sino, sobre todo, también han aprovechado mucho todas las que había en el proyecto en otros centros. Las actividades que hemos hecho este último año en el Turó, han sido: Fútbol (infantil, mixto y femenino), cricket y el APS Diver-esplai. La gran afluencia que han provocado estos incluye desde niños y niñas de 1o de primaria, hasta 4o de ESO, afluencia que ha llegado hasta el equipo educativo del centro con el que trabajamos conjuntamente con el objetivo de seguir mejorando la participación.





LA MINA

Uno de los objetivos para el curso 2023 fue abrir oportunidades a los jóvenes de La Mina para integrarlos en proyectos ajustados a sus necesidades, incluyendo el empoderamiento femenino y la mejora de sus vínculos sociales. Una forma de lograrlo fue proporcionándoles la experiencia de participar en proyectos internacionales, donde pudo beneficiarse una alumna del centro La Mina y también a través del proyecto de la Liga Pangea de fútbol. Por otro lado, el voleibol y el fútbol han demostrado ser especialmente valorados por los jóvenes. También es destacable que en La Mina se han organizado talleres de robótica que han derivado en torneos locales.

BARRES I ONES

Ha sido el centro con más jóvenes participantes durante el año 2023, en diferentes actividades. Además, muchas iniciativas han surgido a partir de propuestas de los mismos alumnos, como por ejemplo el voleibol, que es una de las actividades con mayor participación y que ha sido autogestionada por los mismos jóvenes. También ha habido una gran implicación en diferentes iniciativas de APS. Ha sido un año en el que la participación de los alumnos de Barres i Ones ha sido muy positiva y destacada. Para mejorar, debería incrementarse la implicación del instituto, que no ha permitido realizar actividades en el interior del centro, sólo en la pista exterior.



JÚLIA MINGUELL

Durante el año 2023, debemos destacar el proyecto de la Cantina Solidaria. Un grupo de alumnos del instituto se ha involucrado en este proyecto de APS en el que se ofrece un servicio de bar durante la hora del patio. El dinero recaudado ha sido destinado a una causa solidaria: proporcionar material a la escuela que construyó en el pueblo de Gumal. También ha habido una gran implicación de los alumnos en la APS Juventud Solidaria, que ha desarrollado varias iniciativas socio-comunitarias y ha participado en intercambios, tanto de acogida como de salida. El resto de la participación ha sido mayormente en la propuesta de fútbol, en todas las categorías.



 **SECCIÓ**
SOCIOESPORTIVA

 **LA ROTLLANA**

La Rotllana es una oportunidad fantástica para los jóvenes para disfrutar de una versión concentrada, emocionante y dinámica. La necesidad de comunicación y la rapidez del juego hacen que cada partido siga una aventura llena de emociones. Esta modalidad, Esport3, no solo mejora las habilidades deportivas, sino que también fomenta valores como el trabajo en equipo y la resolución de problemas, contribuyendo al desarrollo integral de los jugadores.

Parikshit Klair - Joven líder



INTRODUCCIÓN

La sección Socioesportiva durante el año 2023 propuso varios proyectos que incluían, las ligas de diferentes deportes, formaciones de jóvenes líderes, y proyectos para empoderar a las mujeres a través del deporte. Estas iniciativas lograron involucrar a más de 550 participantes en las diferentes actividades llevadas a cabo. A lo largo del año potenciamos la participación y el desarrollo deportivo en nuestra comunidad a través de diversas promociones desarrolladas por los dinamizadores de la entidad, que se promovieron para poder arraigar de forma estable las actividades socioesportivas en los institutos de Badalona y la Mina. A través de nuestras ligas deportivas, brindamos la oportunidad de competir y disfrutar del deporte en un ambiente inclusivo y divertido. Jugando con y no contra. Desde la sección ofrecieron formación a jóvenes líderes relacionados con la práctica deportiva, capacitándoles para que tuvieran un papel activo en sus comunidades.

También realizamos proyectos con la intención de empoderar a las mujeres a través del deporte, fomentando la igualdad de género en el deporte y la comunidad, y promoviendo la participación activa de las mujeres, a través de diferentes actividades y formaciones relacionadas con los valores del deporte. Al final de cada mes hacíamos actividades no deportivas en las que invitábamos a todos los participantes a disfrutar de momentos de diversión conjunta. Estas actividades nos permitieron fortalecer los lazos entre los participantes de cada proyecto para poder fomentar un ambiente de compañerismo y amistad. Organizaron eventos como excursiones, salidas a entornos naturales, torneos y otras actividades recreativas. Estas experiencias nos permitieron fortalecer el espíritu de equipo fuera del campo, fomentando la importancia de desarrollar sólidas relaciones personales y un contexto seguro, inclusivo y acogedor.

PROYECTOS Y PARTICIPANTES

550

LIGA DE BARRIOS PANGEA

23

ESCUELA DE KORFBAL

10

APS FORMACIÓN

6

POLDI'S ELEVEN

182

BREAKING BARRIERS

6

CHAMPIONS

70

AUSTRALIA

26

CHANGE MAKER

80

GRUPO DE VECINAS

LIGA DE BARRIOS PANGEA



Fue un proyecto que trató de abordar diferentes objetivos dentro de la transformación del fútbol como actividad educativa y social para el bien. A partir de la convivencia y la tolerancia, y facilitando la participación de cualquier persona en un espacio seguro donde pudieran practicar fútbol. Para poder romper las barreras de género que encontramos en nuestra comunidad, ofrecimos la posibilidad de que niños y niñas jugaran entre sí, creando dos categorías mixtas divididas por edades. Sin embargo, se entiende que queda mucho por concienciar y la situación de la participación de la mujer en el deporte es muy deficitaria en nuestra comunidad. Por eso también promovimos una liga femenina, donde todas aquellas niñas que lo quisieran, pudieran practicar deporte sin sentirse presionadas por los chicos y en un espacio sin estereotipos marcados. Tanto las ligas mixtas como las femeninas tuvieron su punto álgido al final del curso, donde se llevó a cabo un acto de clausura en forma de play-offs finales, que sirvieron para cerrar el año. Todas estas actividades tenían un punto clave en común, y fue la capacidad de utilizar el deporte como herramienta educativa para fomentar diferentes valores que son indispensables a la sociedad, todo ello utilizando la metodología del Deporte 3.

ESCUELA DE KORFBAL

La escuela socio-deportiva de Korfbal tenía un objetivo muy claro que era la transmisión de valores a través del deporte, a la vez que fomentábamos la inclusión y el desarrollo personal. Un año más dinamizamos diferentes grupos en varios institutos de Badalona, donde ofrecimos un espacio seguro para poder practicar deportes de forma socioeducativa. Añadiendo un día en el que se encontraban todos los participantes para poder disputar los partidos en el Poliesportivo de Llefià, aplicando la metodología del Deporte 3 creada desde Common Goal. Desde la entidad se comprometieron a poder proporcionar a los jóvenes un entorno en el que pudieran desarrollar sus habilidades socio-deportivas, aprendiendo valores fundamentales como el trabajo en equipo, el respeto y la superación personal.

Dentro de la Rotllana consideramos que ofrecer la posibilidad a los jóvenes del barrio de practicar Korfbal fue importante por las características de este deporte, ya que el hecho de ser mixto contribuye a romper las barreras de género en nuestro entorno.



APS FORMACIÓ

El proyecto de aprendizaje y servicio "Youth Leaders" formó parte de las escuelas socio deportivas de korfbal y fútbol, y su realización permitió a diferentes jóvenes iniciarse en el mundo de la conducción y liderazgo de grupos deportivos. A la hora de diferenciar las diversas actividades que realizaron, señalamos una parte más teórica, donde poco a poco fuimos adquiriendo los diferentes conocimientos necesarios para llevar a cabo su papel, y una parte práctica, de puesta en escena de los aprendizajes. Las formaciones teóricas se impartieron en Rotllana, una vez a la semana, donde se trataron diferentes temas como hábitos saludables, aspectos técnicos y tácticos de los deportes, o análisis de grupos, entre otros. Además, al comienzo de cada entrenamiento, los jóvenes tenían que llenar una ficha con elementos muy básicos sobre cómo están progresando sus equipos a lo largo del año. Al mismo tiempo que aprendían las claves para dirigir grupos deportivos, también lo llevaban a cabo en los entrenamientos con sus respectivos equipos de forma semanal, y por supuesto, en los partidos que se jugaban en las ligas socioesportivas.



JOVENES LÍDERS - LA ROTLLANA



GISELA ROMERO



PARIKSHIT KLAIR



YANIRA FERNÁNDEZ



HÉCTOR HIDALGO

POLDI'S ELEVEN



Del 2 al 5 de noviembre, un grupo de jóvenes de la APS "Youth Leaders" formado por 3 chicos, 3 chicas, una joven líder y un educador de Rotllana, tuvimos la posibilidad de asistir al Poldi's Eleven 2023, un evento internacional en Colonia, Alemania, que es referente dentro del deporte 3, creado por el jugador de fútbol Lukas Podolski. A lo largo de estos días, los y las participantes vivieron una experiencia más allá del viaje, haciendo diferentes actividades culturales y sociales, aunque la principal ocupación fue un torneo de fútbol formado por 10 equipos.

Cabe destacar que todas las actividades que llevaron a cabo, se hicieron con equipos mixtos y formando equipos con jóvenes de otras organizaciones, y esto les permitió aprender otras culturas y empatizar con los demás. También, se trabajó el rechazo a la pura competición por el hecho de ganar, poniendo mucho énfasis en los valores que se querían transmitir con el Esport 3, hecho que sin duda fue muy enriquecedor para todos y todas las participantes. A continuación haremos una pequeña explicación de la metodología Esport 3.

CREACIÓN DE ACUERDOS

En el primer tiempo se reúnen los dos equipos en el centro del campo, por lo que cada equipo tiene que pensar en un acuerdo que afectará el partido. El acuerdo puede ser de diversión, de reglamento o de actitud, dando la posibilidad a los participantes de dejar libre su imaginación y fomentando la originalidad, todo dentro del respeto y los valores que se quieren transmitir. Una vez que han pensado el acuerdo, debe ponerse en común con el otro equipo, ya que ambos deben estar en sintonía con lo que se pacta.

PARTIDO

Una vez que se han pensado los acuerdos, se juega el partido teniendo en cuenta lo dicho previamente, y los equipos son los encargados de llevarlo a cabo. Cabe destacar que la figura del árbitro queda sustituida por la del mediador, que no se encargará de dirigir el partido, sino que sólo intervendrá cuando sea necesario debido a un conflicto que no logran resolver los participantes por sí mismos. Si los acuerdos no afectan directamente al partido, éste se llevará a cabo de manera normal.

PUNTOS FAIR-PLAY

Una vez finalizado el partido, cada equipo se reúne con su entrenador, y comparten una serie de artículos, valorándolos de 0 a 1. Estos ítems tienen relación con el respeto hacia todos los agentes del partido, con los hábitos saludables, o la colaboración con la organización entre otros. Después de valorar los acuerdos, los equipos que más puntuación obtienen dentro de cada categoría, sumarán 2 y 1 punto respectivamente más a la clasificación, premiando así más allá del puramente deportivo.

El 2023 ha sido nuestro tercer año en el proyecto *Breaking Barriers* promovido por Adidas, con el objetivo de fomentar el empoderamiento social de la mujer a través del deporte en el ámbito deportivo y social, ayudados por un "plan de igualdad de género". Para lograrlo se articuló toda una estructura formativa con recursos teóricos y oportunidades prácticas. Como dispositivos teóricos hemos tenido la *Breaking Barriers academy*; a partir de la construcción de conocimientos desde la comunidad deportiva, la realización de estudios, y las aportaciones vivenciales de diferentes actores relevantes de la comunidad deportiva femenina y no binaria,

por la construcción de una narrativa del deporte en clave femenina. La parte más práctica se abordó desde cuatro ejes principales; la organización, en las bandas, en el campo, y en la comunidad. Como consecuencia de todo este proyecto lograron favorecer el impacto de nuestro discurso de género en la comunidad. Como entidad hemos incrementado nuestro compromiso con la justicia social, mejorando nuestros recursos para las voluntarias, aumentando las actividades deportivas de las mujeres por las mujeres, y aumentando la participación femenina en las actividades socio-deportivas de nuestro entorno.



CHAMPIONS

El grupo de *Les Champions* ha sido el núcleo del proyecto *Breaking Barriers*, para favorecer la participación femenina en las actividades socioesportivas. Han sido un grupo de niñas con una clara identidad deportiva y social, beneficiarias y protagonistas de un proceso formativo que les ha llevado al empoderamiento personal y social. Las repercusiones del itinerario vivido han sido laborales, formativas y de impacto comunitario. Una de las principales metas trabajadas a lo largo del 2023 ha sido cómo las *Champions* han ido generando escuela como referentes en la comunidad y en la Rotllana, estableciendo los procesos de empoderamiento y de nuevas oportunidades a otras niñas. Seguidas inicialmente por el staff de la entidad, también se ha trabajado la autonomía de las *Champions* que con una buena preparación y apoyo, han podido coordinar la acogida de la propuesta internacional *Changemaker*.

AUSTRALIA

El evento del Festival 23 en Australia tuvo lugar a principios de agosto con la participación de más de 70 mujeres líderes. Fue una semana llena de actividades, desde dirigir torneos deportivos a grupos de refugiados hasta talleres educativos, diferentes formaciones que abrazaron la inclusión, la diversidad y la creación de cambios positivos a través de la sostenibilidad. Antes de este viaje, se llevó a cabo una formación en el Reino Unido en la que las *Champions* de varias organizaciones participaron activamente en el programa "Coaching Module", que posteriormente se delegó en Australia. Este programa sirve como guía para la preparación de sesiones con grupos de jóvenes, centrándose en el desarrollo de habilidades de liderazgo. Más allá del contenido, la formación creó un espacio estratégico para intercambiar conocimientos y compartir valoraciones.





GENDER ACTION PLAN

Una de nuestras prioridades durante el año ha sido trabajar a partir del plan de igualdad de género, y en especial la versión adaptada a las actividades socio-deportivas. Gracias al apoyo de Common Goal, Women Win y 17Sports, y el patrocinio de Adidas hemos hecho un trabajo importante en diferentes ámbitos de actuación; en la estructura de la entidad, con los profesionales y voluntarios, y también con los participantes en las actividades.

Los resultados han sido muy positivos con impacto en todos los involucrados, y también cada vez más visible en nuestra comunidad, habiendo convertido la Rotllana y su actividad socio-deportiva en un referente en Badalona.

CHANGE MAKER CHALLENGE

Esta propuesta fue creada con las entidades asociadas del programa; *Johan Cruyff de Holanda* y *CAIS de Portugal*, para conseguir nuevos líderes para las organizaciones, aumentar la cooperación internacional, y generar impacto y visibilidad en el entorno de las organizaciones en los proyectos y actividades relacionadas con el deporte y la igualdad de género. El proyecto tuvo una doble dimensión: una internacional, con una formación que tuvo lugar en Badalona con participantes de las tres entidades, y una local desarrollada individualmente por cada organización en su entorno, con la implicación de las mismas participantes de la formación. En esta fase se desarrollaron iniciativas socioesportivas en las que se pudieran poner en práctica los contenidos aprendidos. La evaluación fue positiva, destacando la autonomía y el protagonismo que se ha trabajado con el grupo.



GRUPO DE VECINAS

El año 2023 fue clave para el colectivo de vecinas para la promoción de la mujer a través de la actividad física, ya que después de tres años de apoyo y acompañamiento por parte de la Rotllana este nutrido grupo de mujeres tomaron su propio rumbo totalmente independiente de la Rotllana. Antes de que finalizara el año el grupo de mujeres comenzó el reto de gestionar y organizarse totalmente al margen de nuestra asociación, algo que como entidad nos complace. Durante este tiempo hemos visto crecer a este grupo de mujeres, y gracias al apoyo del programa *Breaking Barriers* hemos podido apoyarlas. A partir de ahora mantendremos una relación de uno a uno con esta nueva entidad de pleno reconocimiento mutuo y autonomía. Desde Rotllana iniciamos de nuevo un proceso para dirigirse a un nuevo colectivo de mujeres para generar procesos de empoderamiento social.



SECCIÓ INTERNACIONAL

LA ROTLLANA

Los proyectos internacionales y de cooperación son muy importantes porque ayudan a los chicos y chicas a abrir su mente, a tener empatía para entender diferentes culturas y necesidades. Quizá los y las participantes no saldrán nunca de su barrio, y gracias a los proyectos pueden construir su propia opinión, vivir una experiencia única, adquirir reconocimiento y respeto y descubrir que el ser humano tiene más cosas en común de las que lo separan.

Leonor Gallardo - Miembro de la junta directiva de la Rotllana



INTRODUCCIÓN

En 2023 podemos decir que hemos vuelto a los momentos más activos de la sección internacional con propuestas de participación en proyectos para la formación y el crecimiento de los jóvenes de nuestro entorno, apostando por conectarlos con su momento socio-histórico. Principalmente, lo hicimos de la mano del programa Erasmus+, recogiendo los beneficios de ser una entidad acreditada y con la capacidad reconocida por nuestro sello de calidad. Todas las propuestas se han articulado desde el desarrollo personal y sociolaboral de los participantes, garantizando un seguimiento personalizado de sus itinerarios. En cuanto al voluntariado internacional, desde la pandemia nos ha costado conseguir participantes con el compromiso de involucrarse en proyectos de larga duración, así que vimos en los proyectos de dos semanas la posibilidad de estimular y favorecer la participación en actividades similares, conocer el programa Erasmus+ y generar vínculos para posteriormente apostar mutuamente con la persona

voluntaria por un período más largo. Durante el año 2023 también apostamos por la sensibilización y la cooperación internacional, para generar conciencia y al mismo tiempo aportar nuestra granada de arena para producir cambios positivos. Con el proyecto de la *kantina solidaria* se trabajó la empatía hacia diferentes realidades y al mismo tiempo continuó con las colaboraciones con las comunidades de Senegal y Mozambique, concretando el apoyo respectivamente a la escuela de Gumal y a los proyectos socio-deportivos en Manica.

Con un impacto en más de 600 personas, nos sentimos muy satisfechos y con ganas de continuar y mejorar todos los aspectos cualitativos que hace tiempo que trabajamos y que nos caracterizan como entidad comprometida con la movilidad como herramienta y no como agencia de viajes, con el trabajo educativo a través de la sensibilización y con la cooperación como herramienta enriquecedora para todas las partes.

PROYECTOS Y PARTICIPANTES

61

CONNECTING YOUTH

38

KANTINA SOLIDARIA

330

MOZAMBIQUE

135

ESCUELA DE GUMAL

19

TRAINING EQUALITY IN NETWORKING

30

INTERCAMBIO JORDANIA - MACEDONIA DEL NORTE

52

ESC - TEAM HESO

CONNECTING YOUTH



El intercambio Connecting Youth nace de la motivación de los jóvenes de nuestra entidad para llevar a cabo actividades en contextos internacionales. La propuesta se terminó definiendo con las entidades miembros de la Red, para garantizar la misma preparación y fortalecer los vínculos dentro de la red. En el proyecto participaron las entidades: *Informagiovani*, de Italia, *SPPMD*, de Macedonia, *PiYa*, de Turquía, *Aventura Marao Clube*, de Portugal y nosotros, un total de 5 países, 61 participantes en dos actividades internacionales: un encuentro en Portugal y uno aquí en Badalona. Los temas elegidos estuvieron relacionados con el trabajo de sensibilización que La Rotllana realiza en el ámbito local, potenciando el aprendizaje multicultural, el valor positivo de la diversidad y la participación activa de los jóvenes. Los participantes han tenido la oportunidad de crecer con el apoyo de jóvenes de su edad y de otros lugares, con situaciones y problemas a veces compartidos; para las entidades fue la oportunidad de compartir conocimientos y experiencias, mejorar los procesos para la preparación de los grupos y evaluar el método de trabajo.

PORTUGAL

El intercambio en Portugal se llevó a cabo del 2 al 8 de abril, con la participación de 24 jóvenes y 5 monitores. Esta propuesta se dinamizó conjuntamente entre los líderes de las diferentes entidades participantes que se distribuyeron las tareas y responsabilidades, para tener una implicación más allá del liderazgo de sus propios grupos para terminar siendo referentes globales del proyecto. Entre las actividades mejor valoradas estuvieron: las deportivas y de hábitos saludables, las interculturales y el voluntariado con colectivos con diversidad funcional.

Experiencias como las que experimentaron los participantes influyen positivamente para establecer vínculos y superar barreras personales. Haciendo el viaje metafóricamente personal.



BADALONA

El intercambio en Badalona se realizó del 18 al 26 de julio, con la participación de 26 jóvenes y 6 monitores. Las actividades propuestas se acordaron con el grupo de jóvenes de los diferentes grupos, todas desarrolladas a través de la metodología no formal, por lo que fue muy importante la fase de preparación, compartida con los socios durante las reuniones telemáticas. Para el desarrollo personal, grupal y comunitario se realizaron actividades de aprendizaje intercultural, aprovechando la heterogeneidad del grupo y del contexto, actividades abiertas en el proyecto Estiu cultural a la plaça, que también formó parte del programa. Cabe destacar también las propuestas de democracia participativa que contaron con la visita y debate con la casa consistorial.



INTERCAMBIO JORDANIA - MACEDONIA DEL NORTE

Durante diciembre tuvo lugar la primera movilidad del intercambio "Sports 4 inclusion", en la que 2 grupos de jóvenes de Jordania y Macedonia del Norte, visitaron Badalona y los diferentes proyectos de la Rotllana. El grupo de acogida de jóvenes badaloninos, estaba compuesto por alumnos del *INS Barres i Ones*, *Júlia Minguell* y *Eugeni d'Ors*, jóvenes también implicados en las diferentes propuestas de aprendizaje y servicio que como entidad desarrollamos. Durante el intercambio los grupos visitantes pudieron experimentar su participación en las iniciativas que la Rotllana desarrolla en los institutos del entorno como son las deportivas basadas en el *Esport3*, el teatro social y los proyectos de *APS*, y los espacios de sensibilización. Destacamos la visita y charla que realizamos en el Instituto *Enric Borràs*, sobre la situación que se vive en la Franja de Gaza, en la que participaron conjuntamente: profesores, alumnos de bachillerato y los jóvenes del proyecto. El intercambio fue una gran motivación para el grupo local, que ha logrado un gran nivel de cohesión. Este proyecto continuará en 2024 con una segunda movilidad en Macedonia del Norte.



ESC - TEAM HESO



El proyecto HeSo es un proyecto de voluntariado en equipo del Cuerpo Europeo de Solidaridad en áreas de alta prioridad, financiado por Europa y que promovimos con las entidades *IG*, *Girasoli e progetto Tenda d'Italia*, *Inex de República Checa* y *Pistes Solidaires de Francia*. El proyecto, con una duración de 2 años, ha tenido como objetivo promover los equipos de voluntarios del *Cuerpo Solidario* y organizarlos para fomentar estilos de vida activos y saludables, y también para contribuir a mitigar el impacto de la pandemia de la Covid en personas socialmente vulnerables. Todas las entidades participantes comparten la motivación de potenciar la *ESC* como herramienta de acción social y de reconstrucción del espíritu europeo, también afectado por la pandemia. Durante el 2023 se llevaron a cabo 5 actividades de voluntariado en equipo y una formación para líderes nacionales, con la participación total de 52 jóvenes, 9 apoyados desde Rotllana. En noviembre se hizo una reunión de los responsables para evaluar el proyecto, su impacto en las entidades, participantes y comunidades, para poder diseñar las nuevas líneas para 2024 con todo el aprendizaje del anterior.

KANTINA SOLIDARIA



La Kantina Solidaria ha sido uno de los proyectos de Aprendizaje y Servicio donde los participantes han adquirido habilidades culinarias, organizativas y de trabajo en equipo, y de gestión financiera. Durante las vacaciones del curso escolar, se planificaron y prepararon los desayunos del *Instituto Júlia Minguell* de manera eficiente, así como administraron el dinero recaudado de manera responsable. Durante este año, 38 estudiantes han estado involucrados. Además, este proyecto ha fomentado la sensibilización y la empatía hacia diferentes realidades, ya que los estudiantes han conocido la situación de escasez de recursos educativos que sufre la escuela de Gumal y se han comprometido a ayudar en la medida de sus posibilidades. En este caso, y con el dinero que han recaudado, han enviado material escolar para los niños y niñas de la escuela de Gumal.

En resumen, este proyecto de Aprendizaje y Servicio ha permitido a los participantes adquirir conocimientos, habilidades y valores a través de realizar un servicio a la comunidad. Les ha brindado la oportunidad de colaborar con una causa justa y de aprender sobre solidaridad, compromiso y trabajo en equipo.

TRAINING EQUALITY IN NETWORK

El curso de formación "Equality in network" abordó la capacitación de profesionales de la educación no formal con el objetivo de realizar proyectos junto con profesionales de la educación regulada y otros agentes educativos informales, en entornos académicos y no formales. Contó con la participación de 19 profesionales y voluntarios de 7 países diferentes: Jordania, Macedonia, Italia, Portugal, Polonia, Turquía, Eslovenia y España. Durante la formación, visitaron los proyectos y las asociaciones con las que La Rotllana trabaja en red. Los participantes tuvieron la oportunidad de compartir sus experiencias y buenas prácticas, así como de aprender de los proyectos y asociaciones locales. Además, se realizaron dinámicas de grupo para fomentar la colaboración y la creación de redes entre los participantes. Esta experiencia internacional fue valiosa tanto en el ámbito personal como en el profesional. Gracias a esta oportunidad se han establecido nuevos contactos internacionales, mayores oportunidades de cooperación y colaboración y la posibilidad de contar con diferentes perspectivas globales.



MOZAMBIQUE

Un año más desde nuestra entidad hemos tenido el placer de colaborar con el proyecto socio-deportivo del *Grupo desportivo de Manica*, en Mozambique. Este año la fórmula que hemos acordado entre las dos organizaciones ha sido realizar una contribución económica, para contribuir humildemente a apoyar las acciones de la entidad mozambiqueña. El *C.D. Manica* es una entidad hermana del movimiento internacional *Common Goal*. Esta organización utiliza el deporte como herramienta para incidir positivamente en la vida de niñas, niños y adolescentes. Además de ofrecer una opción para la práctica del fútbol por el bien, el *Club* brinda apoyo a los participantes y sus familias en aspectos como la salud sociocomunitaria; proporcionando estrictos de higiene y salud de primera necesidad; la educación, facilitando material escolar y apoyo académico, y en actividades para la cohesión de la comunidad; como son el fomento de las tradiciones populares, las acciones para la mejora de sus espacios colectivos, o la atención a las personas mayores. Desde Badalona con todo el afecto, orgullosos por su trabajo agradecemos al *Club Desportivo Manica* su trabajo.



ESCUELA DE GUMAL

Nuestro compromiso con la escuela de Gumal se concretó en el envío de material escolar para ayudar a mantener unas condiciones educativas mínimas. Durante este año hemos hecho dos envíos gracias a las diferentes campañas solidarias llevadas a cabo. El primero fue aprovechando un viaje del presidente de la asociación Kambe, nuestro homólogo senegalés en Gumal, y el segundo en una entrega a través de un contenedor de barco. Este segundo formato mejoró sensiblemente las posibilidades de colaboración con respecto al envío del tipo y cantidad de material. Facilitar la tarea educativa con recursos materiales mínimos también garantiza la motivación y confianza del maestro de la escuela en su trabajo y el apoyo que recibe. Otro acontecimiento importante de 2023 han sido los buenos resultados académicos de los alumnos de Gumal que terminaron la etapa de primaria en la escuela, con los que desde el proyecto mantenemos vínculo, y que ahora continúan sus estudios secundarios en la ciudad, habiendo estado entre los alumnos con los mejores resultados académicos de la comarca.

TESTIMONIOS INTERNACIONALES



Participar en la formación "Equality in Network" fue una experiencia formativa que me ayudó a entender aún más lo que significa ser educador en contextos urbanos complejos y difíciles, que enfrentan problemas como el desempleo, la pobreza, la delincuencia y la falta de recursos. Lo que aprendí durante esta experiencia es que los trabajadores sociales y los educadores, en su trabajo diario, con su compromiso y su profunda comprensión de las dinámicas locales, son agentes fundamentales de cambio, que ayudan a construir comunidades resilientes y nutritivas a su alrededor, dando forma al futuro de las nuevas generaciones. Lo que voy a llevar conmigo es una nueva actitud, una nueva manera de entender el trabajo educativo, que espero practicar en las relaciones educativas con los niños y niñas de mi asociación. Recomiendo el proyecto, porque ayuda a ampliar nuestra visión de otras realidades educativas del mundo y a ver nuestro trabajo desde un punto de vista externo y, por lo tanto, a reflexionar para mejorar.

MATTEO DI FIORE - Participante Training Equality in Network

Para mí el intercambio fue una de las mejores experiencias que he vivido, pude conectar con mucha gente de muchas culturas diferentes y pude conocer tradiciones y aspectos de otros países que quizás no conocía, me marcó toda la vida.



Además, poder mostrar a la gente la arquitectura de nuestra ciudad y ver sus caras impresionadas al ver un lugar nuevo, fue muy gratificante para mí. Este intercambio me ha llenado de valores indispensables, me ha enseñado un idioma que había practicado poco antes. De este intercambio no saco amigos, saco una familia, y juntos hemos creado recuerdos inolvidables.

Tino Peñalver Pascual, participante Intercambio Connecting Youth



Desde 2017 recibimos La Rotllana en Gumal, gracias a ella estamos posicionados entre las mejores escuelas del Municipio de Missirah y obtuvimos los mejores resultados en el examen de ingreso al sexto grado con una tasa de éxito de 100/100. Con la comunidad todo va bien, este

año hemos recibido más material, también para los estudiantes que están en la secundaria y eso empuja a los niños y niñas a trabajar más. Personalmente, estoy muy satisfecho con Rotllana y mi deseo es relanzar la colaboración más allá, agarrándonos con otras escuelas y por qué no, encontrándonos más. Pensé que después del quinto año me iría, estoy en el octavo año y gracias a la Rotllana sigo aquí.

Sr Buyage - professor de la escuela de Gumal, Senegal



*SECCIÓ SOCIOCOMUNITÀRIA

LA ROTLLANA

Conocimos a Rotllana en nuestro segundo concierto con la nueva formación. Todo era nuevo, no sabíamos muy bien a dónde nos llevaría el nuevo proyecto. Hicimos el concierto bajo el calor de julio y lo hicimos como siempre, lo mejor que pudimos. Fue fantástico porque nos dieron el premio a mejor banda, lo que nos ha ayudado a seguir adelante con más fuerza. Unos meses después tuvimos el placer de tocar en el Badasona. Allí reafirmamos que la gente de la Rotllana es gente comprometida con la cultura y con el pueblo, que valora el arte y trata bien a las personas. Son valores que no suelen darse en el mundo y por asociaciones como esta, no pierdo la fe. Gracias por todas las oportunidades.

Elena García - ganadora del premio a la mejor banda del Concurso de Música de Badalona



INTRODUCCIÓN

El año 2023 ha sido un año para revisar nuestro compromiso con la comunidad y su estado, para saber cómo contribuir a la mejora del entorno. En los últimos años hemos sido conscientes de cómo la calidad de vida en los barrios de implantación de la Rotllana ha ido disminuyendo de manera progresiva y sin parar. Proceso negativamente más exponencial a partir de las consecuencias sociales provocadas por los efectos de la postpandemia de la Covid-19. El aislamiento social y la pérdida de habilidades sociales, junto con la tendencia de la sociedad de consumo a priorizar los intereses personales, contribuyeron a debilitar la comunidad vecina de algunos barrios que ya de por sí luchaban contra el aumento de la pobreza, el establecimiento de entornos de miseria, y el efecto centrípeta que el espacio de diversidad cultural produjo en un entorno con una población cada vez más flotante. Esta realidad nos obligó como entidad comprometida

con la comunidad, para repensar nuestras intervenciones, las redes de solidaridad, y reflexionar con otras entidades e instituciones públicas hacia dónde debían dirigirse los esfuerzos sociocomunitarios. Como cada vez somos menos las entidades sociales de base que nos dedicamos a mejorar las condiciones hemos tenido que reforzar los procesos de alianzas entre nosotros. La principal respuesta que hemos podido dar desde nuestra sección sociocomunitaria ha sido el proyecto *"Barri en Rotllana. Barrio para todos"*, que comprendió la mayoría de las líneas de la sección sociocomunitaria y amplió el impacto de otros espacios y proyectos de otras secciones de la Rotllana. Un año más hemos mantenido los proyectos que consideramos que tienen el impacto más positivo, tanto en la línea de las personas, como en la de los colectivos incorporando nuevas apuestas como ha sido el programa *Ocell de foc*.

PROYECTOS Y PARTICIPANTES

3

ZING

40

OCELL DE FOC

390

L'ESTIU ÉS TEU

1000

 CONCURSO DE MÚSICA
DE BADALONA

2500

ESTIU CULTURAL A LA PLAÇA

75

VOLUNTARIADO

ZING



El programa de becas Zing de la fundación *Nous Cims*, consistió en garantir los recursos económicos, a jóvenes con menos oportunidades, para que pudieran desarrollar sus estudios, con la contraprestación de un retorno social a la comunidad. Durante el año 2023 han sido tres los jóvenes vinculados a la Rotllana que se han beneficiado de este programa. En cuanto a sus resultados académicos hay que señalar que fueron positivos. El retorno a la comunidad también ha sido satisfactorio, y además de tener un gran impacto ha fortalecido nuestra entidad y su trabajo. Dos de los jóvenes han centrado su aportación en proyectos socio-deportivos para la inclusión social y la tercera becaria ha contribuido en el área de comunicación y difusión de los proyectos de la Rotllana. La colaboración con la fundación *Nous Cims* es otro ejemplo de buenas prácticas para lograr el máximo impacto socio-comunitario, donde dos organizaciones comparten sus recursos, experiencia e impacto en la comunidad para lograr objetivos comunes. Queremos aprovechar estas líneas para agradecer a *Nous Cims* su compromiso social.

OCELL DE FOC

El programa Ocell de Foc ha tenido como objetivo la atención integral a jóvenes entre 16 y 30 años, especialmente a los que sufren algún problema de salud mental. Desde el proyecto se ha apoyado su acompañamiento hacia la autonomía personal y la construcción de una vida independiente, proporcionándoles las herramientas y los recursos para lograr la inserción laboral o la recuperación de su itinerario formativo. El núcleo de acción del programa ha sido formado por entidades del territorio que trabajan para romper estigmas y hablar abiertamente sobre salud mental. Cooperativa GEDI coordinadora del proyecto, Salud Mental Barcelonès Norte, Badalona Capaç, ASAUPAM y La Rotllana. Al mismo tiempo hay un conjunto de entidades y administraciones que han colaborado contribuyendo a la creación de una red comunitaria fuerte para impulsar el programa. La labor de la Rotllana se especializó en conectar a los jóvenes con la comunidad utilizando herramientas como el voluntariado, el deporte y la movilidad internacional. Aves de Fuego continuará como propuesta durante el próximo año dentro de nuestras líneas de acción sociocomunitaria.



L'ESTIU ÉS TEU

Esta propuesta, ha sido una parte muy importante del programa de casales de verano que hemos realizado desde la Rotllana, sumándonos a la apuesta del *Ayuntamiento de Badalona* para dar una alternativa al ocio educativo de los niños y adolescentes de la ciudad. La propuesta ha contado con las entidades de base de la ciudad, siendo un buen ejemplo de cogestión entre la administración local y la sociedad civil. Gracias a esta iniciativa el impacto de las actividades de verano de las organizaciones locales, y el número final de niños y jóvenes que se han beneficiado ha aumentado notablemente, más allá de los esfuerzos que las organizaciones podrían hacer por sí mismas. Una de las grandes virtudes de este programa de parejas de verano ha sido garantizar la equidad, la justicia social entre niños y adolescentes. Ha sido, por tanto, un proyecto que ha logrado ampliar la oferta de ocio educativo en el verano entre aquellos sectores de la población que no están tan acostumbrados durante el curso escolar a disfrutarlo. Los niños y adolescentes se han beneficiado de propuestas de entretenimiento de alta calidad de manera universal sin ningún tipo de discriminación.



INFANTIL

En el ámbito de la infancia hemos podido hacer, un año más, una propuesta más amplia y extensa en cuanto a parejas y niños y niñas atendidos, gracias al apoyo municipal. Es importante destacar que la gran mayoría de los niños participantes se encontraban en situaciones de vulnerabilidad social y estaban



derivados por los agentes sociales del territorio. Nos resulta muy difícil imaginar cómo podría haber sido contraproducente para los niños que han disfrutado de la propuesta tener un verano sin estímulos educativos y donde se detuviera su socialización durante los dos largos meses que duran las vacaciones escolares de verano. Esto sin duda habría aumentado exponencialmente sus carencias socio-afectivas.

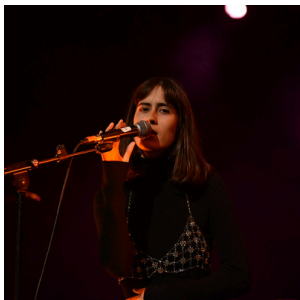
JUVENIL



Este año hemos dividido la propuesta en dos espacios. Una para adolescentes con actividades y metodologías más tradicionales y propias de las casas de verano, pero buscando sustituir al máximo el consumo de actividades por la implicación y el empoderamiento. Introduciendo también metodologías y contenidos con

más impacto educativo y socializador. La segunda propuesta se dirigió a los mayores, y giró en torno a las dinámicas precursoras del aprendizaje y el servicio como ocio socializador.

Como en el caso de las actividades para niños hemos proporcionado una propuesta universal para evitar cualquier tipo de segregación y facilitar la inclusión social.



CONCURSO DE MÚSICA DE BADALONA

Esta ha sido la vigésima cuarta edición en la que la asociación juvenil Rotllana ha apostado por un proyecto de música en vivo, donde año tras año, se han ido cumpliendo los objetivos; desarrollo comunitario a partir de la creación musical, promoción del catalán como lengua vehicular, dar visibilidad a bandas y proyectos de inclusión social a través de la música, ofrecer una plataforma de promoción para músicos y bandas de Cataluña, vincular a los jóvenes con el proyecto, y aumentar la presencia femenina dentro del panorama musical. Seguimos ofreciendo espacio a todos los que quieran sumarse, con los brazos y los oídos abiertos. Este año hemos celebrado las finales en vivo, durante el verano, en el parque de l'Escorxador de Badalona, creando un espacio de socialización para los vecinos y vecinas a través de la música, siempre teniendo en cuenta los criterios y valores que caracterizan el *Concurso de Música de Badalona*: calidad musical, originalidad en las propuestas,

puestas, bandas emergentes, entre otros. Además, la muestra de bandas locales, el *BadaSona*, poco a poco se va posicionando en nuestra ciudad como un evento imprescindible dentro del ámbito musical de la ciudad. Este año hemos conseguido agotar entradas de los dos días propuestos el fin de semana del 25 y 26 de noviembre, en el teatro *Margarida Xirgu*. El evento ha durado dos días, en los que se han ofrecido varias propuestas musicales. El sábado, el cartel estaba formado por ganadores del concurso (los *Anarkids*) y bandas del panorama local (los *Qui Surt!*) de índole más festivo. Por otro lado, el domingo era un día más familiar, donde diferentes proyectos socio-comunitarios (*APS Listen To me*, *Oh Happy Singers*) o escuelas (*Combo Rock de el EMMB*, *Botey Band*) podían mostrar su propuesta musical al resto. ¡Este no será el último año de este proyecto, ya que todas las propuestas y variantes musicales tienen que tener un lugar donde estar representadas!

ESTIU CULTURAL A LA PLAÇA

Durante la última semana de junio y todo el mes de julio, en el parque del Centro Cultural Antic Escorxador de Badalona, organizamos diferentes actividades abiertas a la ciudadanía. Cada tarde, todos los que quisieran podían hacer diferentes talleres, deportes, usar la ludoteca, y disfrutar de diferentes propuestas culturales. Destacados espectáculos musicales como el Concurso de Música de Badalona o el Latir Festival, formaron parte del cartel de 2023. Y también otros espectáculos en colaboración con entidades como la cola de demonios del barrio o el grupo de baile del fuego, que ya participaron en ediciones anteriores con una gran afluencia de público, algo que se ha repetido este año. Como novedades del 2023, cabe destacar el material inflable cedido por la Diputación de Barcelona, que consistió en un fútbol humano y en un campo de fútbol 3x3. Ambas atracciones generaron mucha participación, ya que eran atracciones innovadoras y atractivas para los usuarios y usuarias. Para poder dar servicio a un volumen tan grande de personas

durante un período de 5 semanas, requiere la colaboración de un destacado número de voluntarios. Y una vez más, han sido los jóvenes del entorno quienes han puesto su esfuerzo para poder llevar adelante esta iniciativa. Un grupo de 18 jóvenes voluntarios y voluntarias, a través de un proyecto de APS, se encargaron cada día de organizar e implementar las diferentes actividades y propuestas. Una vez más, los jóvenes han puesto su tiempo y esfuerzo en dar oportunidades al resto de la ciudadanía. No queremos dejar de destacar el hecho de que esta propuesta estaba abierta a ciudadanos de todas las edades, gracias a su variada oferta. Desde los talleres infantiles destinados a los más pequeños, hasta iniciativas abiertas para adolescentes y jóvenes como los torneos deportivos, las clases de zumba orientadas a personas adultas, o iniciativas totalmente transversales como los diferentes espectáculos o el cine al aire libre, a los que acudieron familias enteras. El *Estiu cultural a la Plaça* es un proyecto que hace barrio.



VOLUNTARIADO



El voluntariado ha sido junto con la junta directiva de la entidad, socios y asociadas, equipo profesional y participantes, uno de los grandes pilares que sostiene y al mismo tiempo contribuye a dar sentido a nuestra visión. Desde la entidad hemos podido ofrecer una amplia gama de ofertas de voluntariado, para todos los gustos y para todas las edades. Voluntariado ocasional y puntual y propuestas con un fuerte compromiso de constancia o de responsabilidad. La promoción del voluntariado ha sido un año más un pilar de nuestra tarea sociocomunitaria, y desde *"Barrio en Rotllana, barrio para todos"* hemos diseñado propuestas formativas y espacios para promover el voluntariado, todo enmarcado en la cobertura oficial de la ley del voluntariado de Cataluña. A las personas voluntarias les hemos ofrecido diversos espacios formativos: los grupos seleccionados por temáticas y ámbitos que se han acordado previamente entre profesionales y voluntarios, y los que han respondido a itinerarios personales vinculados al proyecto en el que participan como voluntarios o que parten de las motivaciones personales vinculadas a su relación con la asociación.

LOCAL

El voluntariado local que ofrecemos va más allá de la participación en proyectos propios de la Rotllana. Podemos tomar por ejemplo el vínculo y el apoyo que desde el voluntariado hemos ofrecido a la escuela de adultos de Sistrells-Lloreda, a las asociaciones de vecinos de nuestro barrio en el centro de día de la fundación Roca y Pi, o a diferentes proyectos ocasionales que han surgido a partir de organizaciones más pequeñas que la nuestra. Iniciativas cubiertas a veces con voluntariado local y otras con voluntarios internacionales.

INTERNACIONAL

Un año más hemos sido la entidad anfitriona del programa del Cuerpo Europeo de Solidaridad gracias al cual hemos podido fortalecer los lazos y crecer con nuestra comunidad. Durante el 2023 recibimos a 5 voluntarios de Portugal, Turquía e Italia, 2 de ellos para un proyecto de corta duración en el verano. Destacamos la dificultad por la tramitación de la visa y los tiempos de espera, que han llevado a la frustración y renuncia por parte de algunas candidatas, y también la dificultad para proyectos con un compromiso de larga estancia.

IMPACTO

La acción de promover el voluntariado, ha sido clave, en un momento en que el concepto de comunidad se ha desprestigiado y hacer colectividad implica hacer negocios. Las comunidades equivalen a sacar beneficios de tu casa, tu coche, tu ayuda, entre otros. Ahora todo se alquila y tiene que tener un rendimiento económico. Hasta pagan a sus amigos por escuchar. En entornos como los que trabaja Rotllana ha sido imprescindible reconstruir las redes sociales y de solidaridad, con el reto de superar la división centrípeta que se da culturalmente.

EQUIPO PROFESIONAL



Àlex Lumière
Animador juvenil



Alma Zurdo
Monitora infantil



Anabel González
Monitora infantil



Angela D'Agostino
Administrativa



Claudia Talledo
Animadora projectes inter.



Francisco Roldán
Animador socioesportiu



Josep Salvat
Animador juvenil



Judith Plaza
Animadora socioesportiva



Melenny Huayamabe
Coordinadora juvenil



Minerva Moreno
Coordinadora infantil



Octavio Sánchez
Coordinador clubs juvenils



Salvador Periago
Secretari general



Sar Ferreras
Responsable comunicació



Suliman Ali
Animador juvenil



Sunita Kumari Ram
Animador juvenil



Xana Periago
Monitora



JUNTA DIRECTIVA



Daniel Arellano
Administrador



Enric Batlle
Suport junta directiva



Isabel Sánchez
Presidenta



Jenifer Garcia
Vocal



Leonor Gallardo
Vocal



Octavio Moreno
Vocal



En conexión con el SDG 17 de la agenda 2030 de la ONU para el desarrollo sostenible, las alianzas para lograr objetivos comunes no solo han sido un desafío para unir esfuerzos con otras organizaciones, también han implicado trabajar en red para hacer comunidad local y global. Ha sido otro año de implicación y compromiso en la construcción de movimientos sociales y comunitarios

también para generar pequeños espacios de encuentro con diferentes agentes para compartir conocimientos y estrategias. Promover alianzas, la unión con otras organizaciones e instituciones, ha sido una apuesta de compromiso de nuestra organización, en la que hemos tenido que reservar esfuerzos propios a favor de compartir con otras entidades un bien común.

PEQUEÑAS Y MEDIANAS ONG

En l'actualitat som una de les entitats de les quals portem més bagatge dintre de la *xarxa de petites i mitjanes ONG's*. Aquest espai de trobada ens ha permès compartir recursos i motivacions amb altres petites organitzacions de Catalunya principalment, i de la resta de l'estat espanyol. La majoria han estat, organitzacions molt vocacionals i amb una petita estructura professional que com nosaltres dediquem bona part dels esforços a la cooperació per al desenvolupament i la inclusió social. Durant aquest any la principal activitat que hem tingut ha estat a compartir experiències i coneixements sobre la cooperació al Senegal.



EUROPEAN NETWORKING

Durante el 2023 hemos continuado con la participación en la red internacional con muchas acciones generadas en cooperación con las entidades asociadas; intercambios, voluntariado europeo, formaciones, etc., iniciativas que nos han ayudado a fortalecer el papel de cada entidad en sus comunidades y también a establecer fuertes vínculos entre las asociaciones. En noviembre realizamos la jornada de evaluación final donde hicimos balance de las actividades llevadas a cabo en 2023, y comenzaron a planificar el año que viene. Una de las principales propuestas fue, como dar un paso más en la red, que ya cuenta con el apoyo de Erasmus+, para acabar formalizándolo legalmente.

SOPORTE INSTITUCIONAL

Para una organización sociocomunitaria como la Rotllana, que basa su fuerza en su arraigo en el territorio, tener el reconocimiento de las instituciones públicas es necesario e importante. Estamos a punto de cumplir 35 años de acción sociocomunitaria y cada año seguimos dando garantías de que somos una entidad de confianza, con los pies en el suelo en el presente y con proyecto de futuro. Durante el año 2023 hemos realizado varias gestiones institucionales que han avalado más nuestra labor. Desde una mirada más rigurosa y distante, este año hemos superado con mucho la auditoría de calidad realizada por el programa Erasmus+ y la entidad ha sido declarada sin ánimo de lucro por impuestos y de utilidad pública por el gobierno.





COMMON GOAL

La participación en el movimiento Common Goal nos llena asociativamente, ya que proporciona un marco que va desde el espacio local al internacional. Hemos sido miembros activos de una plataforma internacional que ha vigilado para encontrar y proponer acciones formativas, proyectos e iniciativas solidarias entre las entidades de la comunidad. Durante el 2023 nuestro compromiso ha ido creciendo y hemos adquirido más presencia en espacios comunes y más interrelación directa con otras entidades similares a la nuestra. Sinergias que han contribuido a ganar más dimensión e impacto como asociación. El compromiso por el fútbol por el bien se ha convertido en uno de los ejes principales de nuestra entidad, muy vinculado a la justicia social.

La Xarxa d'entitats d'acció Sociocomunitària, XEACS, ha sido uno de los nodos asociativos de nuestra entidad en el ámbito de la intervención sociocomunitaria en Cataluña. Nuestro compromiso ha sido asignar una persona en el equipo de la junta directiva, y otra profesional para que nos responsabilicemos de la coordinación técnica. Después de dos años en nuestro compromiso en el apartado técnico decidieron terminar una etapa y dejar nuestro relevo a otra entidad. Además del compromiso con la estructura un año más hemos participado activamente en las jornadas de deportes y valores, así como en otras iniciativas destinadas a la juventud.

XEASC



FUNDACIÓN ROCA I PI

Una vez más contemplamos todo lo que hemos compartido con la fundación Roca i Pi, y vemos una cooperación mutua que año tras año aumenta. Hemos pasado de una colaboración de la fundación a nuestra entidad, apoyando la inclusión de adolescentes en riesgo de exclusión social, a toda una gama de nuevas propuestas. El apoyo a los adolescentes desde el ocio se ha ampliado a la intervención en los centros educativos de máxima complejidad social, y desde Rotllana hemos ofrecido nuestro apoyo en ocio y acompañamiento de las abuelas y abuelas de la residencia, y en la acogida de los jóvenes en situación de paro. También hemos formado parte de otras iniciativas más puntuales.



La Rotllana Associació
2573 seguidores



@LaRotllana
1791 seguidores



@LaRotllana
1118 seguidores



632 subscriptores



NUESTRA INFORMACIÓN Y NOVEDADES LLEGAN A UN TOTAL DE:
6.114 PERSONAS

Escanea los QR para encontrarnos en las redes sociales

4410 SEGUIDORES



272 SEGUIDORES



923 SEGUIDORES



462 SEGUIDORES



851 SEGUIDORES



91 SEGUIDORES



105 SEGUIDORES



6.114 SEGUIDORES

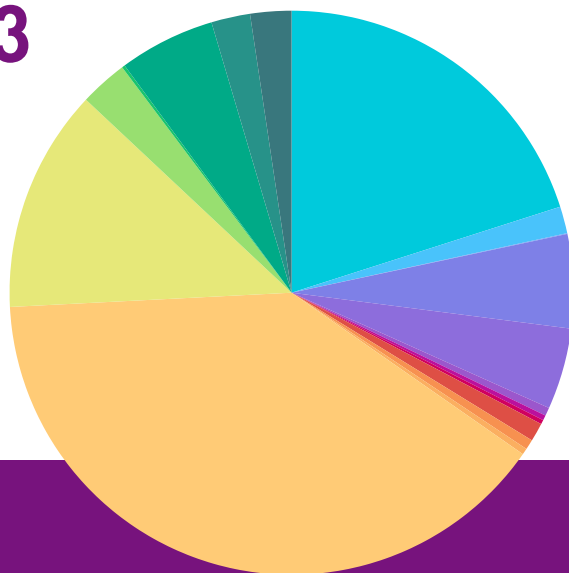


NUESTRA INFORMACIÓN Y NOVEDADES LLEGAN A UN TOTAL DE:

7.001 PERSONAS



GASTOS 2023

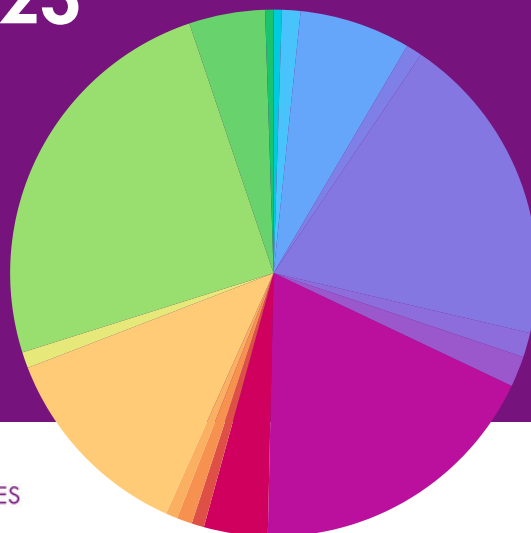


127.660,03€
9.803,10€
274,19€
34.240,54€
29.664,00€
3.012,18€
1.840,86€
1.574,03€
6.725,01€
3.662,41€
2.263,09€
251.240,85€
81.423,65€
17.458,02€
1.084,37€
35.000,00€
14.173,83€
15.000,00€

GASTOS TOTALES

636.100,16€

INGRESOS 2023



SERVEIS SOCIOESPORTIUS IES	3.185,22€
QUOTES SOCIS ROTLLANA	7.241,60€
QUOTES SOCIS ACTIVITATS ROTLLANA	43.413,70€
SUBV.ACTV.FORMATIVES ESPORTIVES	6.259,96€
SUBV. ACTV. CASALS ESTIU	122.174,30€
SUBV. I AJUTS ENTITATS EUROPEES	9.589,96€
MINISTERI A.ECON. I TRAFORMACIÓ DIGITAL	12.000,00€
GENERALITAT DE CATALUNYA	116.430,38€
AJUNTAMENT DE BADALONA	24.882,29€
DIPUTACIÓ DE BARCELONA	4.874,80€
CONSORCI DEL BARRI DE LA MINA	6.000,00€
GENCAT - GEDI GESTIÓ I SERVEIS	4.596,77€
MINISTERI ASSUMPTE SOCIALS - INJUVE - SVE	79.157,10€
DONATIUS PARTICULARS	6.315,72€
DONATIUS I AJUTS FUNDACIONS PRIVADES	157.037,58€
AJUTS EN ESPÈCIES - SERVEIS - MATERIAL	29.664,00€
ALTRE INGRESSOS EXCEPCIONALS	3.276,78€

INGRESOS TOTALES

636.100,16€

Este año ha sido otro año creando oportunidades en el barrio y llenando la mochila de experiencias. Un año lleno de actividades y proyectos, de algunos de los cuales hay que decir adiós y otros que seguramente volveremos a cruzarnos. Continuamente nos encontramos con trabas para desarrollar actos como crisis sanitarias, inestabilidades económicas de los mercados y acciones geopolíticas que en lugar de unir, dividen; pero la participación comunitaria en las actividades nos dice que se necesitan más espacios para crecer y compartir como lo lleva a cabo la entidad. Esto nos dice que las necesidades están muy presentes y que el esfuerzo, el apoyo y el compromiso de todos los que forman parte de esta gran ruta es muy eufórico.

Quiero agradecer, voluntarios, el maravilloso tiempo compartido, sois de esos alegres pilares de la entidad. Agradecer, al equipo profesional, la tenacidad, la flexibilidad y el aprendizaje constante. Gracias, junta directiva, por llevar a la asociación a buen puerto. Agradecerte, a ti, que nos das las energías y las fuerzas para seguir mejorando y haciendo Rotllana. Estad preparados para el año que está por venir, bien cargado de ilusión y empuje para contribuir a un barrio lleno de capacidades.



Enric Batlle

Soporte de la junta directiva de la Rotllana

Con el soporte de:



Con la colaboración de:





LA ROTLLANA

C/ Richard Strauss, 30
Badalona 08914
93 397 05 85

www.rotllana.cat

rotllana@rotllana.cat

  
[@larotllana](https://www.facebook.com/larotllana) [@larotllana](https://www.instagram.com/larotllana) [@LaRotllana](https://twitter.com/LaRotllana)

